

Sistema de Dirección Estratégica



Universidad de Jaén

PEUJA21-25

**Plan Director de la Facultad de
Ciencias Experimentales de la
Universidad de Jaén**

2021-24

(Aprobado en Junta de Facultad, sesión nº 123 de 21/12/2021)



Plan Director de la Facultad de Ciencias Experimentales

Índice

Estrategia en una página.....	3
Justificación.....	4
Objetivos del Plan Director.....	8
Interrelación de los objetivos del Plan Director con los objetivos del PEUJA 21-25.....	9
Resumen del Plan Director: objetivos, líneas y acciones.....	11
Descripción detallada del Plan Director.....	13
Seguimiento del Plan Director.....	23
Metodología de Seguimiento.....	23
Responsables del Seguimiento.....	23

Estrategia en una página



Justificación

La misión de la Facultad de Ciencias Experimentales es formar profesionales y científicos/as de calidad, críticos y socialmente responsables, que posean conocimientos actualizados, capacidad de aprendizaje autónomo, capacidad de adaptación a los retos y desafíos, y que sean plenamente competentes para desarrollar la actividad profesional que la sociedad demanda. En definitiva, la formación de profesionales que puedan insertarse en el mundo laboral con las mejores garantías. Es también misión de la Facultad contribuir a la generación y difusión del conocimiento científico.

La búsqueda permanente de la máxima calidad ha llevado a la Facultad de Ciencias Experimentales a la elaboración de este Plan Director que pretende ser un instrumento útil y efectivo en cuya elaboración se han tenido en cuenta los resultados del Plan Estratégico de la Facultad de Ciencias Experimentales (2018/2020), el III Plan Estratégico de la Universidad de Jaén 2021-2025 (PEUJA3-25) y el Plan Director de Enseñanzas de la Universidad de Jaén 2021-2023.

Como punto de partida se ha hecho un diagnóstico a partir de un análisis selectivo de aquellas variables críticas para la actividad de la Facultad.

Si se analiza la distribución porcentual de las titulaciones por ramas de conocimiento (tabla 2.1. del PEUJA 3-25 Diagnóstico Estratégico de la Universidad de Jaén), se observa que en la UJA la rama de Ciencias supone solo el 8,8%, un valor inferior a la media del Sistema universitario español (SUE, 11,0%) y a la media del Sistema universitario público andaluz (SUPA, 12,4%). De hecho, en el SUPA solo supera a la Universidad de Málaga (8,5%). Además, en el periodo comprendido entre 2013-14 a 2019-20, la pérdida de matrícula en esta rama es más acusada en nuestra universidad que en las del entorno (Figura 1).

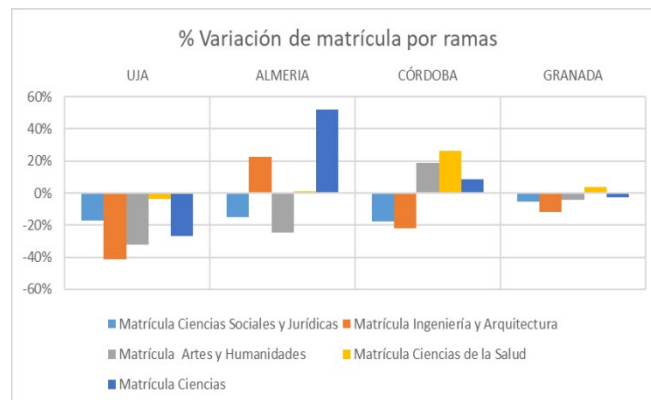


Figura 1. Variación de matrícula segmentada por ramas en la UJA, la UAL, la UCO y la UGR entre los cursos 2013-14 y 2019-20 (PEUJA 3-25 Diagnóstico estratégico de la Universidad de Jaén).

En la figura 2 se observa la evolución del número de alumnos de la cohorte de ingreso en los tres títulos de la Facultad. En el grado en Biología, el descenso del curso 2019/20 remonta levemente en 2020/21 y se normaliza en 2021/22. De igual forma, en Ciencias Ambientales, la tendencia descendente que comienza en el curso 2017/18 y se extiende hasta el 2019/20 se ha transformado en crecimiento a partir del curso 2020/21. Por último, el grado en Química muestra un comportamiento irregular desde el curso 2016/17 que termina en tendencia al incremento en 2021/22.

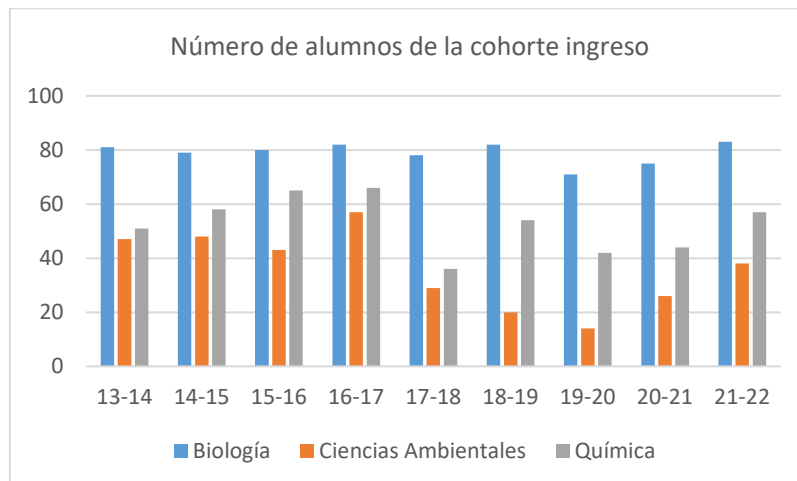


Figura 2. Evolución del número de alumnos de la cohorte de ingreso de los tres títulos de la Facultad entre los cursos 2013/14 y 2020/21.

El análisis de la relación entre la oferta, demanda y matrícula de las titulaciones de la Facultad de Ciencias Experimentales refleja que en 2019/20 el porcentaje de preferencia medio de la Facultad (reflejo del número de estudiantes que desean cursar la titulación en la UJA antes que en otra universidad andaluza en relación a la oferta de plazas) es del 54%. Si se desglosa en función de la titulación, los valores de este parámetro son: Biología, 93%; Ciencias Ambientales, 20% y Química, 25%. En definitiva, dos de las tres titulaciones muestran un valor inferior al 30%. Respecto a la evolución prevista del estudiantado de nuevo ingreso en grado, hasta el 2026/27 se prevé un leve aumento en la demanda de formación universitaria a partir de los nacimientos en la provincia seguido de un descenso que, aunque será generalizado en las universidades andaluzas, afectará especialmente a la UJA. La crisis por la COVID-19 podría complicar aún más el escenario a partir del 2034/35.

Por último, si se examinan los principales indicadores de eficiencia en el Centro, se observa que los valores de las tasas de rendimiento (número de créditos superados/número de créditos matriculados) y éxito (número de créditos superados/número de créditos presentados a examen) se han visto claramente afectados por la crisis sanitaria. Así, estas tasas experimentaron un incremento especialmente llamativo en 2019/20 que tiende a normalizarse en 2020/21, alcanzando valores muy próximos a los prepandemia. Este incremento probablemente esté asociado a la no presencialidad de los exámenes.

Si nos centramos en las titulaciones de la Facultad, se observa que la tasa de rendimiento del grado en Biología se mantiene siempre por encima del 70% (valor medio de los grados en la UJA). En Ciencias Ambientales, la disminución progresiva experimentada en esta tasa desde el curso 2014/15 reversionó en 2019/20 pero vuelve a caer de forma muy patente en 2020/21, siendo de las tres titulaciones la que ofrece un peor comportamiento. En el Grado en Química, obviando de este análisis el curso 2019/20, se aprecia que la tasa de rendimiento muestra una tendencia ascendente alcanzando en 2020/21 un valor cercano al 70%.

Respecto a la tasa de éxito, en Biología se mantiene por encima del 80% en todos los cursos analizados y el llamativo incremento observado en 2019/20 se anula en 2020/21. En Ciencias Ambientales este parámetro muestra una disminución progresiva en toda la serie, rota únicamente en el curso 2019/20. Por último, en Química, el valor se mantiene constante del 2015/16 al 2017/18, mejora en 2018/19 y 2019/20 y en 2020/21 muestra un valor ligeramente superior al de 2018/19. Es decir, si se obvia el curso 2019/20 que, como ya se ha mencionado, estuvo muy



afectado por la pandemia, la tasa de éxito en el Grado en Química muestra una tendencia ascendente con valores finales muy próximos al 80%.

Por último, la tasa de eficiencia de los egresados muestra en Biología y Química una tendencia a disminuir que se recupera en el 2020/21. Las tasas de abandono eran especialmente llamativas en Ciencias Ambientales, llegando a alcanzar un valor máximo del 62,07% en primer año (más de la mitad de las personas que comienzan el grado lo abandonan el primer curso), si bien es cierto que este valor disminuye drásticamente en el alumnado que comienza sus estudios en 2018/19 (30%) y continúa su tendencia decreciente; en cualquier caso, no hay que dejar de resaltar la fuerte influencia que tiene sobre esta tasa, el bajo porcentaje de estudiantes que eligen esta titulación como primera opción de matrícula. Es necesario señalar que, para paliar el alto índice de abandono, se ha modificado el plan de estudios del Grado en Ciencias Ambientales remodelando los dos primeros cursos para darle un contenido más ambiental. Esta modificación entró en vigor en 2020/21. Por tanto, será necesario ver la evolución de los próximos cursos académicos para constatar su eficacia.

A continuación, y tomando como punto de partida el diagnóstico anterior, se han identificado las debilidades, amenazas, fortalezas y oportunidades (DAFO).

1. Debilidades

- Oferta de títulos de Grado muy reducida y generalista.
- Tamaño reducido del centro que implica una importante repercusión del tiempo dedicado a las labores de gestión en la actividad docente y de investigación.
- Bajo porcentaje de alumnos matriculados en estudios elegidos en primera opción.
- Baja tasa de rendimiento en algún grado.
- Aprovechamiento del horario de tutorías por parte del alumnado todavía mejorable.
- Reducido número de asignaturas ofertadas totalmente en inglés.

2. Amenazas

- Fuerte competencia de otras Universidades cercanas.
- Inercia de la Universidad frente a los rápidos cambios que se producen en la sociedad actual.
- Disminución de contenidos de ciencias experimentales en ESO y Bachillerato, lo que afecta negativamente a la apreciación de la importancia de estos estudios a posibles candidatos.
- El alumnado de bachillerato percibe los grados de ciencias experimentales como de dificultad elevada en comparación con otros grados.
- Poco conocimiento y percepción negativa de las salidas profesionales de los titulados/as en Ciencias por parte de la sociedad.

3. Fortalezas

- Tendencia decreciente de la tasa de abandono del alumnado en el primer curso de Ciencias Ambientales.

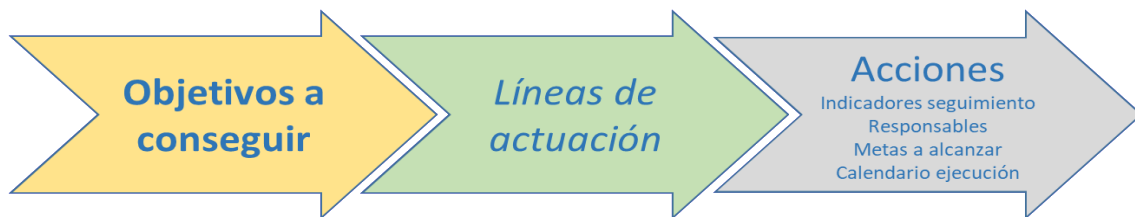


- La Facultad dispone de un profesorado suficiente y con el perfil adecuado para la impartición de la docencia de los grados, y que se mantiene constantemente actualizado mediante su participación en actividades de formación e innovación docente, lo que contribuye a la mejora de su capacidad docente y repercute positivamente en el proceso de adquisición de competencias por parte del alumnado.
- Calidad investigadora: la investigación es uno de los puntos fuertes de la Facultad de Ciencias Experimentales. Los grupos de investigación están consolidados, bien situados dentro del panorama nacional e internacional.
- El Centro tiene reconocida la Acreditación Institucional (octubre 2019) que garantiza el desarrollo, revisión y mejora de los Títulos de Grado.
- Existencia de buenas infraestructuras, con instalaciones recientes y bien equipadas.
- Todas las instalaciones de la Universidad se ajustan a los criterios de accesibilidad universal, y, además, se dispone de los recursos y servicios necesarios para facilitar y normalizar la actividad académica de las personas con necesidades educativas especiales.
- El hecho de ser una Facultad con una baja ratio alumnado/profesorado que permite una relación muy cercana entre profesorado y estudiantes.
- Existencia de un plan de atención y orientación personalizada a los estudiantes para todas las titulaciones de la Facultad (Plan de Acción Tutorial, PAT), y que cuenta con una amplia implicación del profesorado.
- Buena valoración de la actividad docente del profesorado por parte de los estudiantes en las encuestas.
- Existencia de convenios con empresas del entorno tanto para la realización de prácticas externas, como de trabajos fin de grado.
- Elaboración y seguimiento de un Plan Estratégico anterior.
- Existencia de Comisiones de Coordinación Docente para cada uno de los grados.
- Existencia de convenios con universidades comunitarias y extracomunitarias.
- Prácticas en empresas consolidadas.

4. Oportunidades

- Previsiones de aumento de la demanda de científicos/as y tecnólogos/as en los próximos años.
- Creciente demanda de formación por parte de estudiantes extranjeros.
- Creación del observatorio de detección de nuevas necesidades formativas.
- Participación de la Facultad en la gestión de las prácticas en empresas y realización de trabajos de fin de grado en colaboración con empresas.
- Intenso proceso de globalización acelerado por las nuevas tecnologías de la información y la comunicación para la circulación de ideas y conocimientos.
- Posibilidad de diversificar los procesos formativos por la fuerte implantación de las TICs.
- Creciente demanda de transferencia científico-técnica por parte de la sociedad.

Objetivos del Plan Director



Objetivo 1: Adaptar la oferta formativa a las necesidades de una sociedad cambiante a través de un modelo de formación integral.

La Facultad de Ciencias Experimentales tiene como misión la formación de profesionales y científicos/as de calidad, críticos y socialmente responsables, que sean plenamente competentes para desarrollar la actividad profesional que la sociedad demanda. Así, a través de este primer objetivo el Centro pretende dirigir sus esfuerzos hacia la adaptación de las enseñanzas a las necesidades del entorno local y global cambiante, promoviendo la relación del alumnado con organizaciones externas dentro de un modelo de formación integral que, además de facilitar la adquisición de las competencias requeridas en las titulaciones oficiales, permita ampliar y reforzar competencias transversales mediante otras enseñanzas de especialización y actualización (Formación Complementaria y Formación Permanente).

Objetivo 2. Adaptar la enseñanza a nuevos perfiles del estudiantado mediante la implementación de otros modelos de enseñanza-aprendizaje

Este objetivo está orientado a innovar en los modelos de interacción del estudiantado y el profesorado en el aula para dar respuesta a los nuevos requerimientos de la educación y contribuir así a la formación de las nuevas generaciones en un entorno colaborativo e inclusivo. Rediseñar las metodologías docentes integrando tanto elementos innovadores a nivel pedagógico como otros tecnológicos que fomenten el aprendizaje en un entorno atractivo, interactivo y de calidad, adaptado a las características del estudiantado nativo digital.

Objetivo 3. Avanzar en la internacionalización de las enseñanzas

La necesidad de fortalecer el posicionamiento internacional del Centro en un mundo globalizado, cambiante y altamente competitivo requiere de una apuesta firme por la internacionalización de la experiencia docente, como pilar fundamental de la internacionalización transversal. Para ello este objetivo contempla diferentes acciones encaminadas a reforzar la oferta formativa en otros idiomas, promover la movilidad del profesorado y aumentar la visibilidad de la Facultad en el entorno internacional.

Objetivo 4. Asegurar la gestión de la calidad de las enseñanzas

La Facultad de Ciencias Experimentales cuenta con un Sistema de Garantía de la Calidad, herramienta de gestión que asegura que el ciclo de mejora continua resulta eficaz, sostenible y orientado a dar respuesta a las necesidades de los distintos grupos de interés, internos y externos. La Dirección del Centro es consciente de la importancia que la calidad tiene para el correcto desarrollo de su misión. Por tanto, este objetivo incluye un conjunto de acciones mediante las cuales se pretende asegurar la calidad de las enseñanzas ofertadas en la Facultad a través de la mejora continua de su sistema de garantía de calidad y de la promoción de la cultura de la calidad entre la comunidad universitaria.

Interrelación de los objetivos del Plan Director con los objetivos del PEUJA 21-25

Objetivos del Plan Director		PEUJA 21-25
Código	Denominación	Código
FCE-O1	Adaptar la oferta formativa a las necesidades de una sociedad cambiante a través de un modelo de formación integral	OE1.1
		OE1.2
		OE1.3
		OE1.4
		OE3.2
		OE6.2
		OE6.3
FCE-O2	Adaptar la enseñanza a nuevos perfiles del estudiantado mediante la implementación de otros modelos de enseñanza-aprendizaje	OE1.1
		OE4.2
		OE5.2
		OE5.3
		OE6.1
FCE-O3	Avanzar en la internacionalización de las enseñanzas	OE1.3
		OE4.1
		OE4.2
		OE6.3
FCE-O4	Asegurar la gestión de la calidad de las enseñanzas	OE5.3
		OE7.3

Objetivo y prioridad estratégica del PEUJA 21-25 que se pretende atender

OE1. Implementar un modelo de enseñanza flexible y adaptado a las necesidades de la sociedad que ligue formación integral y empleabilidad

OE1.1. Avanzar hacia un modelo de enseñanza singularizado, flexible e innovador con el foco en la adquisición de competencias y en cumplir las expectativas del estudiantado.

OE1.2. Mejorar la empleabilidad del estudiantado intensificando su contacto con la actividad profesional y la cultura del emprendimiento.

OE1.3. Desarrollar una oferta formativa adaptada a las necesidades de especialización y actualización del estudiantado ante un entorno socioeconómico local y global cambiante.

OE1.4. Garantizar y promover entre el estudiantado una oferta formativa complementaria flexible orientada a su formación integral como profesionales críticos y socialmente responsables, con capacidad de adaptación a las necesidades cambiantes de la sociedad.

OE3. Impulsar la transformación socioeconómica y cultural de la provincia de Jaén a través de la generación y transferencia de conocimiento

OE3.2. Impulsar la investigación colaborativa orientada a resolver los problemas empresariales y los grandes retos sociales.

OE4. Internacionalizar transversalmente toda la actividad universitaria

OE4.1. Fortalecer la cultura de universidad internacional que se haga patente en la estructura y funcionamiento de los servicios, en las actividades que organiza y realiza la universidad, en la labor de proyección institucional y en el fomento de valores basados en la interculturalidad permeando transversalmente toda la actividad universitaria.



OE4.2. Impulsar el reconocimiento de la marca “UJA Internacional” y el prestigio internacional de la institución como una universidad referente en el compromiso con el territorio y en el desarrollo de una docencia innovadora centrada en el estudiantado y de una investigación de prestigio internacional.

OE5. Impulsar la transformación digital de la universidad

OE5.2. Abordar la aplicación de la transformación digital en el ámbito formativo, impulsando la formación en competencias digitales en todos los miembros de la comunidad universitaria.

OE5.3. Avanzar hacia la incorporación segura y eficiente de la digitalización en todos los ámbitos de la actividad universitaria.

OE6. Reforzar el compromiso social de la universidad implantando los ODS en todos los niveles de actividad de la universidad

OE6.1. Progresar hacia una universidad plenamente inclusiva, con especial hincapié en la accesibilidad para todas las personas, en la igualdad efectiva entre mujeres y hombres y en las políticas que favorezcan la conciliación, incorporando políticas de integración y respeto por la diversidad.

OE6.2. Desarrollar políticas que mantengan el avance hacia una institución saludable y sostenible, comprometida con el bienestar de las personas y medioambientalmente responsable.

OE6.3. Coordinar la formación complementaria, el voluntariado y la cooperación al desarrollo en la consecución de los ODS en una estrategia que combine la atracción de talento y la colaboración con los países en vías de desarrollo con la formación integral del estudiantado.

OE7. Enfatizar la corresponsabilidad en la gobernanza estratégica asentada en la eficacia, la eficiencia y en la creación de valor para nuestros grupos de interés

OE7.3. Impulsar la orientación de los sistemas de gestión hacia el cumplimiento de las necesidades y expectativas del usuario garantizando el cumplimiento simultáneo de los objetivos de calidad, eficacia y eficiencia.

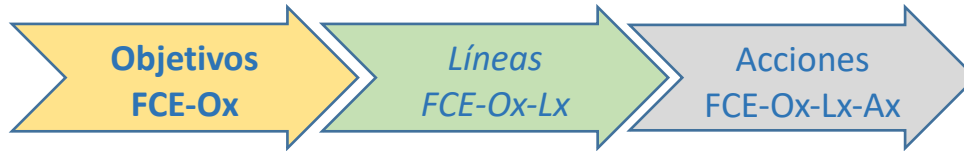
Resumen del Plan director: objetivos, líneas y acciones

FCE-O1	Adaptar la oferta formativa a las necesidades de una sociedad cambiante a través de un modelo de formación integral
<i>FCE-O1-L1</i>	<i>Conocer las necesidades de la sociedad para adaptar la oferta de enseñanzas oficiales y de formación complementaria</i>
FCE-O1-L1-A1	Analizar los resultados de las encuestas a estudiantes, egresados, empresas y, en su caso, los informes del observatorio de detección de nuevas necesidades formativas
FCE-O1-L1-A2	Analizar la información recogida durante la elaboración del informe de seguimiento de cada uno de los Grados de la Facultad de Ciencias Experimentales
<i>FCE-O1-L2</i>	<i>Fortalecer la oferta de enseñanzas oficiales adaptándola a las necesidades de la sociedad</i>
FCE-O1-L2-A1	Reforzar la captación de nuevo estudiantado
FCE-O1-L2-A2	Participar activamente en eventos científicos de divulgación como la “Semana de la Ciencia”
FCE-O1-L2-A3	Realizar actividades de información, “marketing” y publicidad a escala local/provincial para dar a conocer a los estudiantes de bachillerato y formación profesional las actividades y títulos de la Facultad de Ciencias Experimentales
FCE-O1-L2-A4	Integrar y visibilizar los Objetivos de Desarrollo Sostenible en las enseñanzas oficiales
FCE-O1-L2-A5	Fomentar las relaciones con organizaciones del entorno en el ámbito de la formación
FCE-O1-L2-A6	Promover la continuidad de la formación de nuestro estudiantado y egresados a través de las enseñanzas oficiales de Máster y Doctorado ofertadas por la UJA
<i>FCE-O1-L3</i>	<i>Fortalecer el programa de Formación Complementaria (FoCo)</i>
FCE-O1-L3-A1	Adaptar la oferta de Formación Complementaria de la Facultad de Ciencias Experimentales a las necesidades cambiantes del entorno
FCE-O1-L3-A2	Potenciar la participación del estudiantado en los programas de Formación Complementaria
FCE-O1-L3-A3	Incorporar los ODS en la Formación Complementaria
FCE-O2	Adaptar la enseñanza a nuevos perfiles del estudiantado mediante la implementación de otros modelos de enseñanza-aprendizaje
<i>FCE-O2-L1</i>	<i>Recoger la opinión del estudiantado sobre la implementación de nuevas metodologías docentes y sistemas de evaluación</i>
FCE-O2-L1-A1	Organizar reuniones del Equipo Decanal con los delegados y subdelegados de curso en la que se analicen las metodologías docentes usadas y se discutan nuevas propuestas
<i>FCE-O2-L2</i>	<i>Promover la formación del profesorado en metodologías docentes y sistemas de evaluación</i>
FCE-O2-L2-A1	Organizar actividades para la formación del profesorado en metodologías docentes y sistemas de evaluación
FCE-O2-L2-A2	Organizar encuentros para el intercambio de experiencias docentes entre el profesorado de la Facultad
FCE-O2-L2-A3	Adaptar la organización docente para facilitar la movilidad del profesorado



<i>FCE-O2-L3</i>	<i>Ofrecer al estudiantado una orientación académica personalizada para afianzar sus competencias</i>
FCE-O2-L3-A1	Analizar la información sobre el Plan de Acción Tutorial recogida en las encuestas y durante el seguimiento de los títulos
FCE-O2-L3-A2	Analizar la información recogida sobre las tasas y causas de abandono durante el seguimiento de los títulos
FCE-O2-L3-A3	Fortalecer el Plan de Acción Tutorial en base a la información recogida en las encuestas y en el seguimiento de los títulos
FCE-O2-L3-A4	Fortalecer el seguimiento y apoyo al estudiantado en asignaturas con tasas de rendimiento y éxito reducidas
FCE-O3	Avanzar en la internacionalización de las enseñanzas
<i>FCE-O3-L1</i>	<i>Reforzar la oferta formativa en otros idiomas</i>
FCE-O3-L1-A1	Promover la formación del PDI en una segunda lengua
FCE-O3-L1-A2	Promover la formación complementaria en una segunda lengua
<i>FCE-O3-L2</i>	<i>Promover la movilidad del profesorado y del alumnado</i>
FCE-O3-L2-A1	Adaptar la organización docente para facilitar la movilidad del profesorado
FCE-O3-L2-A2	Concienciar al alumnado sobre la importancia del dominio de un segundo idioma
FCE-O3-L2-A3	Participar en sesiones informativas sobre programas de movilidad internacional
<i>FCE-O3-L3</i>	<i>Aumentar la visibilidad de la oferta formativa de la Facultad en el entorno internacional</i>
FCE-O3-L3-A1	Mantener y mejorar la página web de la Facultad en inglés
FCE-O4	Asegurar la gestión de la calidad de las enseñanzas
<i>FCE-O4-L1</i>	<i>Realizar el seguimiento y revisión del Sistema de Garantía de Calidad de la Facultad</i>
FCE-O4-L1-A1	Consolidar el nuevo Sistema de Garantía de Calidad del Centro adaptado a los criterios de Implanta
FCE-O4-L1-A2	Analizar el grado de cumplimiento de las actuaciones indicadas en el documento de planificación, desarrollo y seguimiento del Sistema de Garantía de Calidad del Centro para el ciclo de gestión
<i>FCE-O4-L2</i>	<i>Promocionar la cultura de la calidad</i>
FCE-O4-L2-A1	Potenciar el conocimiento operativo del Sistema de Garantía de Calidad en el alumnado
FCE-O4-L2-A2	Potenciar el conocimiento operativo del Sistema de Garantía de Calidad en el profesorado
FCE-O4-L2-A3	Modificar el Reglamento de Organización y Funcionamiento del Centro para recoger de manera expresa la existencia de un Vicedecanato con competencias en calidad y de las comisiones implicadas en la gestión de la calidad
FCE-O4-L2-A4	Aumentar la participación del alumnado y profesorado en las encuestas de satisfacción

Descripción detallada del Plan Director



FCE-O1. Adaptar la oferta formativa a las necesidades de una sociedad cambiante a través de un modelo de formación integral

FCE-O1-L1. Conocer las necesidades de la sociedad para adaptar la oferta de enseñanzas oficiales y de formación complementaria

FCE-O1-L1-A1 Analizar los resultados de las encuestas a estudiantes, egresados, empresas y, en su caso, los informes del observatorio de detección de nuevas necesidades formativas

Finalidad: Identificar las necesidades en materia de formación reglada y complementaria

Responsable: Comisión de Garantía de Calidad

Servicios: Servicio de Planificación y Evaluación

Indicador/Meta Análisis de los resultados de las encuestas a estudiantes (Sí/No)
 Análisis de los resultados de las encuestas a egresados/as (Sí/No)
 Análisis de los resultados de las encuestas a empresarios/as (Sí/No)
 Análisis, en su caso, de los resultados del informe del observatorio de detección de nuevas necesidades formativas (Si/No)

Temporalización Anual

FCE-O1-L1-A2 Analizar la información recogida durante la elaboración del informe de seguimiento de cada uno de los Grados de la Facultad de Ciencias Experimentales

Finalidad: Identificar las necesidades en materia de formación reglada y complementaria

Responsable: Comisión de Garantía de Calidad

Servicios: Servicio de Planificación y Evaluación

Indicador/meta Acta de las reuniones de la Comisión de Garantía de Calidad en la que se elabora el informe de seguimiento de los grados (Sí/No)

Temporalización Anual

FCE-O1-L2 Fortalecer la oferta de enseñanzas oficiales adaptándola a las necesidades de la sociedad

FCE-O1-L2-A1 Reforzar la captación de nuevo estudiantado

Finalidad: Aumentar el número de estudiantes en aquellos grados con baja demanda

Responsable: Equipo Decanal

Servicios: Servicio de Gestión de las Enseñanzas



Indicador/meta	Elaboración del Plan de captación de estudiantes (Sí/No)
Temporalización	Anual
FCE-O1-L2-A2	Participar activamente en eventos científicos de divulgación como la “Semana de la Ciencia”
Finalidad:	Divulgar la Ciencia entre el público interesado. Visibilizar la Facultad en nuestro entorno.
Responsable:	Decanato, profesorado.
Servicios:	Unidad de Cultura Científica.
Indicador/meta	Realización de al menos una actividad anual (Sí/No)
Temporalización	Anual
FCE-O1-L1-A3	Realizar actividades de información, “marketing” y publicidad a escala local/provincial para dar a conocer a los estudiantes de bachillerato y formación profesional las actividades y títulos de la Facultad de Ciencias Experimentales
Finalidad:	Divulgar la Ciencia como forma de visibilizar la Facultad en nuestro entorno.
Responsable:	Decanato, profesorado
Servicios:	Servicio de Atención y Ayuda al Estudiante Gabinete de Comunicación.
Indicador/meta	Conferencias, actividades culturales, seminarios, jornadas de información a orientadores, participación en ferias, impresión de trípticos (2 al año).
Temporalización	Anual
FCE-O1-L1-A4	Integrar y visibilizar los Objetivos de Desarrollo Sostenible en las enseñanzas oficiales
Finalidad:	Incorporar los Objetivos de Desarrollo Sostenible (ODS) en el desarrollo de las asignaturas a través de las guías docentes.
Responsable:	Vicedecanato de Grado y profesorado
Servicios:	Servicio de Gestión de las Enseñanzas
Indicador/meta	Organizar actividades de formación en ODS para el profesorado (Sí/No)
Temporalización	Anual
FCE-O1-L2-A5	Fomentar las relaciones con organizaciones del entorno en el ámbito de la formación
Finalidad:	Intensificar el contacto del estudiantado con la actividad profesional y la cultura del emprendimiento mediante el desarrollo de actividades docentes individualizadas (Prácticas curriculares y/o Trabajo fin de grado) que permitan realimentar los resultados de la formación del estudiantado y la pongan en valor ante las organizaciones empleadoras.
Responsable:	Vicedecanatos de Grado / Secretariado con competencias en empleabilidad y emprendimiento
Servicios:	Servicio de Gestión de las Enseñanzas
Indicador/meta	Charla anual informativa sobre la realización de Trabajo fin de grado y Prácticas curriculares en empresas (Sí/No)
Temporalización	Anual
FCE-O1-L2-A6	Promover la continuidad de la formación de nuestro estudiantado y egresados a través de las enseñanzas oficiales de Máster y Doctorado ofertadas por la UJA



Finalidad:	Conseguir que nuestro alumnado alcance mayores cotas de formación, coadyuvando con ello a una mejor empleabilidad.
Responsable:	Vicedecanato de Estudiantes (Plan de Acción Tutorial)
Servicios:	Apoyo Administrativo Gestión del Centro
Indicador/meta	Inclusión en el Plan de Acción Tutorial de actividades relativas a estos tipos de enseñanzas (Si/No)
Temporalización	Anual

FCE-O1-L3. Fortalecer el programa de Formación Complementaria (FoCo)

FCE-O1-L3-A1	Adaptar la oferta de Formación Complementaria de la Facultad de Ciencias Experimentales a las necesidades cambiantes del entorno
--------------	--

Finalidad:	Organizar actividades de Formación Complementaria de la Facultad teniendo en cuenta la información recogida a través de la línea 1.
Responsable:	Equipo Decanal, profesorado
Servicios:	Apoyo Administrativo Gestión del Centro
Indicador/Meta	Realización anual de un curso FoCo (Si/No)
Temporalización	Anual

FCE-O1-L3-A2	Potenciar la participación del estudiantado en los programas de Formación Complementaria
--------------	--

Finalidad:	Aumentar la participación del estudiantado en los programas de Formación Complementaria
Responsable:	Vicedecanatos de Estudiantes y de Titulación
Servicios:	Apoyo administrativo Gestión del Centro
Indicador/Meta	Referencia en charlas iniciales del Plan de Acción Tutorial a la importancia de la Formación Complementaria (Si/No)
Temporalización	Anual

FCE-O1-L3-A3	Incorporar los ODS en la Formación Complementaria
--------------	---

Finalidad:	Reforzar el compromiso social de la Facultad y la formación integral del estudiantado
Responsable:	Vicedecanato de Asuntos Generales
Servicios:	Apoyo administrativo Gestión del Centro
Indicador/Meta	Inclusión de, al menos, 2 charlas sobre ODS en la oferta de Formación Complementaria de la Facultad (Si/No)
Temporalización	Anual

FCE-O2. Adaptar la enseñanza a nuevos perfiles del estudiantado mediante la implementación de otros modelos de enseñanza-aprendizaje



FCE-O2-L1. Recoger la opinión del estudiantado sobre la implementación de nuevas metodologías docentes y sistemas de evaluación

FCE-O2-L1-A1 Organizar reuniones del Equipo Decanal con los delegados y subdelegados de curso en la que se analicen las metodologías docentes usadas y se discutan nuevas propuestas

Finalidad: Analizar la oportunidad y efectividad de las metodologías docentes

Responsable: Equipo Decanal / Secretariado de Profesorado y Formación del PDI

Servicios: Apoyo administrativo Gestión del Centro

Indicador/Meta 1 reunión anual

Temporalización Anual

FCE-O2-L2. Promover la formación del profesorado en metodologías docentes y sistemas de evaluación

FCE-O2-L2-A1 Organizar actividades para la formación del profesorado en metodologías docentes y sistemas de evaluación

Finalidad: Promover nuevas metodologías docentes y sistemas de evaluación

Responsable: Equipo Decanal

Servicios: Apoyo administrativo Gestión del Centro

Indicador/Meta Número de actividades organizadas (al menos una anual)

Temporalización Anual

FCE-O2-L2-A2 Organizar encuentros para el intercambio de experiencias docentes entre el profesorado de la Facultad

Finalidad: Fomentar el intercambio de experiencias, metodologías y buenas prácticas docentes y de evaluación de enseñanzas

Responsable: Equipo Decanal

Servicios: Apoyo administrativo Gestión del Centro

Indicador/Meta Número de actividades organizadas (al menos una anual)

Temporalización Anual

FCE-O2-L2-A3 Adaptar la organización docente para facilitar la movilidad del profesorado

Finalidad: Promover la movilidad del profesorado

Responsable: Vicedecanatos de Titulación

Servicios: Servicio de Gestión Académica

Indicador/Meta Atender las solicitudes que se presenten (Sí/No)

Temporalización Anual

FCE-O2-L3. Ofrecer al estudiantado una orientación académica personalizada para afianzar sus competencias

FCE-O2-L3-A1 Analizar la información sobre el Plan de Acción Tutorial recogida en las encuestas y durante el seguimiento de los títulos



Finalidad:	Mejorar la atención personalizada al alumnado a través de la recogida y análisis de la opinión de este grupo de interés
Responsable:	Vicedecanato de Estudiantes, Comisión de Coordinación del Plan de Acción Tutorial
Servicios:	Servicio de Planificación y Evaluación
Indicador/Meta	Inclusión en la memoria del Plan de Acción Tutorial de un informe que recoja la opinión del alumnado sobre el Plan y su evolución temporal (Sí/No)
Temporalización	Anual
FCE-O2-L3-A2	Analizar la información sobre las tasas y causas de abandono recogida durante el seguimiento de los títulos
Finalidad:	Mejorar la atención personalizada al alumnado a través de la recogida y análisis de los datos sobre abandono
Responsable:	Comisiones de Coordinación de los Títulos y Comisión de Garantía de Calidad
Indicador/Meta	Análisis de las tasas y causas de abandono (actas de las reuniones de las Comisiones de Coordinación de los títulos y de la Comisión de Garantía de Calidad)
Temporalización	Anual
FCE-O2-L3-A3	Fortalecer el Plan de Acción Tutorial en base a la información recogida en las encuestas y en el seguimiento de los títulos
Finalidad:	Mejorar la atención personalizada al alumnado y aumentar su participación en el Plan de Acción Tutorial
Responsable:	Vicedecanato de Estudiantes
Servicios:	Servicio de Gestión de las Enseñanzas Servicio de Planificación y Evaluación
Indicador/Meta	Modificación de las actividades del Plan de Acción Tutorial (Sí/No) Alcanzar y en su caso al menos mantener un 50% de participación en 2025 Consolidar la puntuación ≥ 4 en la satisfacción del alumnado con el Plan de Acción Tutorial
Temporalización	Anual
FCE-O2-L3-A4	Fortalecer el seguimiento y apoyo al estudiantado en asignaturas con tasas de rendimiento y éxito reducidas
Finalidad:	Mejorar las tasas de rendimiento y éxito mediante la intensificación de la acción tutorial como guía y apoyo al estudiantado para superar los estudios
Responsable:	Vicedecanato de Estudiantes, Comisión de Coordinación del Plan de Acción Tutorial, profesorado
Servicios:	
Indicador/Meta	Consolidar la puntuación ≥ 3 en la satisfacción del profesorado con el uso de las tutorías Inclusión en el Plan de Acción Tutorial de al menos una actividad encaminada a la mejora de las tasas de rendimiento (Sí/No) Recuperar los niveles pre-pandemia (media de los cuatro años anteriores 68,2%) de las tasas de rendimiento en el Grado en Ciencias Ambientales
Temporalización	Anual



FCE-O3. Avanzar en la internacionalización de las enseñanzas

FCE-O3-L1. Reforzar la oferta formativa en otros idiomas

FCE-O3-L1-A1 Promover la formación del PDI en una segunda lengua.

Finalidad: Mejorar las competencias en comunicación en inglés

Responsable: Equipo Decanal y profesorado

Servicios: Apoyo administrativo Gestión del Centro

Indicador/Meta Organización en 2022 de un curso para mejorar las competencias en comunicación en inglés del profesorado

Temporalización Bienal (1º en 2022)

FCE-O3-L1-A2 Promover la formación complementaria en una segunda lengua

Finalidad: Incluir en la Formación Complementaria ofertada por la Facultad charlas impartidas en una segunda lengua.

Responsable: Equipo Decanal y profesorado

Servicios: Servicio de Gestión de las Enseñanzas

Indicador/Meta 1 Charla al año

Temporalización Anual



FCE-O3-L2. Promover la movilidad del profesorado y del alumnado

FCE-O3-L2-A1	Adaptar la organización docente para facilitar la movilidad del profesorado
Finalidad:	Promover la movilidad del profesorado
Responsable:	Vicedecanatos de Titulación
Servicios:	Servicio de Gestión Académica
Indicador/Meta	Atender las solicitudes que se presenten (Sí/No)
Temporalización	Anual
FCE-O3-L2-A2	Concienciar al alumnado sobre la importancia del dominio de un segundo idioma
Finalidad:	Impulsar la movilidad saliente
Responsable:	Vicedecanatos de Estudiantes y de Asuntos Generales. Coordinación del Plan de Acción Tutorial
Servicios:	Servicio de Relaciones Internacionales
Indicador/Meta	Charla informativa (Sí/No)
Temporalización	Anual
FCE-O3-L2-A3	Participar en sesiones informativas sobre programas de movilidad internacional
Finalidad:	Impulsar la movilidad saliente
Responsable:	Vicedecanatos de Estudiantes y de Asuntos Generales. Coordinación del Plan de Acción Tutorial
Servicios:	Servicio de Relaciones Internacionales
Indicador/Meta	Al menos una actividad anual
Temporalización	Anual

FCE-O3-L3. Aumentar la visibilidad de la oferta formativa de la Facultad en el entorno internacional

FCE-O3-L3-A1	Mantener y mejorar la página web de la Facultad en inglés
Finalidad:	Aumentar la visibilidad de la oferta formativa de la Facultad en el entorno internacional a través de la web en inglés
Responsable:	Equipo Decanal, Vicerrectorado de Coordinación y Calidad de las Enseñanzas
Servicios:	Servicio de Gestión de las Enseñanzas
Indicador/Meta	Existencia de la página web en inglés
Temporalización	Revisión anual

FCE-O4. Asegurar la gestión de la calidad de las enseñanzas

FCE-O4-L1. Realizar el seguimiento y revisión del Sistema de Garantía de Calidad de la Facultad

FCE-O4-L1-A1	Consolidar el nuevo Sistema de Garantía de Calidad del Centro adaptado a los criterios de Implanta
---------------------	--



Finalidad:	Seguimiento del desarrollo de la implantación del Sistema de Garantía de Calidad
Responsable:	Comisión de Garantía de Calidad
Servicios:	Servicio de Planificación y Evaluación
Indicador/Meta	Implantación completa del nuevo Sistema de Garantía de Calidad (Sí/No)
Temporalización	Primer año de vigencia del Plan
FCE-O4-L1-A2	Analizar el grado de cumplimiento de las actuaciones indicadas en el documento de planificación, desarrollo y seguimiento del Sistema de Garantía de Calidad del Centro para el ciclo de gestión
Finalidad:	Llevar a cabo una gestión eficaz que favorezca la mejora continua
Responsable:	Comisión de Garantía de Calidad/Vicedecanato de Calidad
Servicios:	Servicio de Planificación y Evaluación Servicio de gestión de las enseñanzas
Indicador/Meta	% de cumplimiento de las actuaciones indicadas en el documento de planificación, desarrollo y seguimiento del Sistema de Garantía de Calidad del Centro para el ciclo de gestión $\geq 95\%$
Temporalización	Anual desde el 2023
FCE-O4-L2. Promocionar la cultura de la calidad	
FCE-O4-L2-A1	Potenciar el conocimiento operativo del Sistema de Garantía de Calidad en el alumnado
Finalidad:	Aumentar la concienciación sobre la importancia y utilidad de la calidad
Responsable:	Vicedecanato de Estudiantes, Coordinadores del Plan de Acción Tutorial
Servicios:	Servicio de Planificación y Evaluación
Indicador/Meta	Una charla de calidad al año dentro del Plan de Acción Tutorial (Sí/No) Participación activa de los representantes del alumnado en las Comisiones de Coordinación de los Títulos (actas de las reuniones de las Comisiones) Participación activa de los representantes del alumnado en la Comisión de Garantía de Calidad (actas de las reuniones de la Comisión)
Temporalización	Anual
FCE-O4-L2-A2	Potenciar el conocimiento operativo del Sistema de Garantía de Calidad en el profesorado
Finalidad:	Aumentar la concienciación sobre la importancia y utilidad de la calidad
Responsable:	Decanato y Vicedecanato de Calidad
Servicios:	Apoyo administrativo Gestión del Centro
Indicador/Meta	Envío de resúmenes de las sesiones de la Junta de Facultad a todo el profesorado con alusión expresa a los aspectos de calidad (Sí/No) Participación activa de los representantes del profesorado en las Comisiones de Coordinación de los Títulos (actas de las reuniones de las Comisiones) Participación activa de los representantes del profesorado en la Comisión de Garantía de Calidad (actas de las reuniones de la Comisión)
Temporalización	Anual



FCE-O4-L2-A3	Modificar el Reglamento de Organización y Funcionamiento del Centro para recoger de manera expresa la existencia de un Vicedecanato con competencias en calidad y de las comisiones implicadas en la gestión de la calidad
Finalidad:	Recoger en el Reglamento de Organización y Funcionamiento del Centro la existencia del Vicedecanato de Calidad y las comisiones implicadas en la gestión de la calidad
Responsable:	Decanato
Servicios:	
Indicador/Meta	Modificación del Reglamento de Organización y Funcionamiento de la Facultad (Sí/No)
Temporalización	Primer año de vigencia del Plan
FCE-O4-L2-A4	Aumentar la participación del alumnado y profesorado en las encuestas de satisfacción
Finalidad:	Obtener información representativa de la satisfacción del alumnado y profesorado
Responsable:	Decanato, Vicedecanato de Calidad y Vicedecanatos de Grado
Servicios:	Servicio de Planificación y Evaluación
Indicador/Meta	Superar en los tres Grados de la Facultad el número mínimo de encuestas de satisfacción para que su análisis sea significativo desde un punto de vista estadístico (primer año de vigencia del Plan) Incrementar sucesivamente la participación frente al año anterior en un 3% (años posteriores)
Temporalización	Anual

INDICADORES DE RESULTADOS DEL PLAN DIRECTOR DE LA FACULTAD DE CIENCIAS EXPERIMENTALES ⁽¹⁾		
Indicador	Valor Base 2020	Valor objetivo 2024
Tasa de cobertura en grado (Porcentaje de ocupación real de las plazas ofertadas en primer curso en un grado por estudiantes de nuevo ingreso procedentes del proceso de preinscripción).		
Tasa adecuación en grado (Relación porcentual entre la matrícula de nuevo ingreso en primera opción por preinscripción y la matrícula total de nuevo ingreso por preinscripción).		
Tasa de abandono en grado (Tasas de abandono de estudio de una cohorte de nuevo ingreso en el primer, segundo y tercer año. La tasa de ABANDONO del ESTUDIO global de la cohorte será la suma de las tasas parciales (El desagregado se deriva al Plan Director de Enseñanzas)		
Tasa de eficiencia de grado (Relación porcentual entre el número total de créditos teóricos del plan de estudios a los que debieron haberse		



matriculado a lo largo de sus estudios el conjunto de estudiantes graduados en un determinado curso académico y el número total de créditos en los que realmente han tenido que matricularse).		
Tasa de grados cubiertos (Nº de titulaciones de grado que cubren plazas / Nº titulaciones de grado ofertadas)		
Porcentaje de estudiantado que realiza prácticas extracurriculares (Nº de estudiantes regulares del centro que realizan prácticas académicas extracurriculares en relación con el número total de estudiantes del centro).		
Tasa de créditos cursados en formación complementaria durante el grado (Nº de créditos cursados de formación complementaria por estudiantes de grado/Nº estudiantes matriculados en grados).		
Porcentaje de asignaturas de grado que incorporan contenidos relacionados con los ODS (Nº de asignaturas de grado y máster que incluyen contenidos relacionados con los ODS)		
Porcentaje de estudiantes en movilidad saliente (Nº de estudiantes salientes de enseñanzas oficiales a través de programas de movilidad)		
Porcentaje de estudiantes en movilidad entrante (Nº de estudiantes entrantes en titulaciones oficiales a través de programas de movilidad).		
Satisfacción del estudiantado con el funcionamiento de la institución (Nivel de satisfacción global del estudiantado con la gestión y el funcionamiento del Centro).		
Centro con acreditación institucional	Si	Si

¹ Indicadores susceptibles de modificación una vez que se conozcan los valores base



Seguimiento del Plan Director

El seguimiento del Plan Director de la Facultad de Ciencias Experimentales será llevado a cabo por la Comisión de Seguimiento, elegida en Junta de Facultad (sesión nº 120, punto 2) y que coincide con la Comisión encargada de su elaboración. En los siguientes apartados se describe la metodología a seguir, así como las responsabilidades.

Metodología de Seguimiento

La Comisión de Seguimiento del Plan Director realizará un informe anual sobre el nivel de cumplimiento de las acciones a partir de la medición de indicadores. El informe será presentado por el Decano para su estudio en la Comisión de Garantía de Calidad que, a su vez, lo elevará a la Junta de Facultad para su aprobación. A partir del nivel de cumplimiento de las acciones se determinará el nivel de desarrollo de las líneas de actuación (ejemplo, si una línea de actuación tiene 2 acciones y una está cumplida al 100% y otra al 50%, el nivel de ejecución de la línea sería el 75%). El nivel de desarrollo de las líneas determinará el grado de consecución de los objetivos (si un objetivo tiene dos líneas y una línea tiene un nivel de desarrollo de 75% y otra del 50%, el grado de consecución del objetivo sería el 62,5%). El grado de consecución de objetivos determina el nivel de ejecución del Plan Director haciendo una media del grado de consecución de los objetivos.

Aquellas acciones que no puedan ser ejecutadas o se compruebe que no contribuyen al logro de los indicadores de resultados podrán ser sustituidas por nuevas acciones. Igualmente, se verificará que las metas propuestas para los distintos indicadores siguen siendo viables o necesitan ser ajustadas.

Responsables del Seguimiento

Responsables de la medición de Indicadores: Servicios implicados en las distintas acciones que contribuyan al cumplimiento de los indicadores de seguimiento y el Equipo Decanal.

Responsables del análisis de resultados: Comisión de Seguimiento del Plan Director de la Facultad de Ciencias Experimentales.

Responsable de la elaboración de Informe de resultados: Comisión de Seguimiento del Plan Director de la Facultad de Ciencias Experimentales y Comisión de Garantía de Calidad.

Responsable de rendir cuentas en los órganos correspondientes: Decanato en Junta de Facultad.